

Simple電卓

C1248 取扱説明書

お買い上げいただき、まことにありがとうございました。この取扱説明書をよくお読みのうえ、正しくお使いください。この取扱説明書は、いつでも見ることができる場所に必ず保存してください。

ご注意

●この製品は厳重な品質管理と検査を経て出荷しておりますが、万一故障または不具合がありましたら、お買い上げの販売店までご連絡ください。

仕様

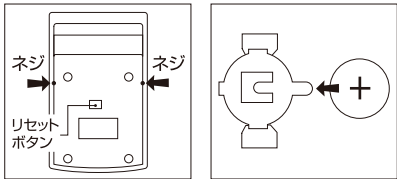
- 使用電源:太陽電池+ボタン電池 (LR1130又は同規格のもの)1個
- 表示:液晶表示12桁
- 外形寸法:W106×D172×H25mm(突起部含まず)
- 質量:約140g(内蔵電池含む)
- 材質:本体/ABS
- 付属品:取扱説明書(保証書つき)

電源について

- 本製品は太陽電池と内蔵のボタン電池の2電源を併用しておりますので、使用場所の明るさに応じて自動的に電源が切り替わります。
- 本製品は、約6分間キー操作を行わないと自動的に電源が切れて表示が消えるオートパワーオフ機能つきます。再び計算を始める時は、「ON/C」キーを押してください。

電池交換の仕方

使用する電池は(LR1130又は同規格のもの)1個です。電池交換をすると、設定していた税率やメモリーの内容が消えますので、税率を再度設定し直してください。



- 1 本体裏側の2個のネジを外します。
- 2 中の電子部品に注意し、マイナスドライバーなど先の薄い物で裏ぶたを上を持ち上げるようにして取り外します。
- 3 古い電池を取り出します。
- 4 新しい電池を+側を上にしてセットします。
- 5 上部のツメと中の電子部品に注意して裏ぶたを閉じ、ネジを締めます。

お願いとご注意

- 温度が変わる所、湿気、ほこりの多い所では使用しないでください。
- 本製品を分解しないでください。
- 液晶表示部はガラスでできていますので強く押さえないでください。
- 本製品の上に物を置くなど、大きな力を加えると壊れることがありますので絶対におやめください。
- 本製品を拭く時は乾いた柔らかい布で拭いてください。絶対にシンナー、ベンジン、濡れた雑巾などで拭かないでください。
- 温度の低い場所で使用すると、液晶表示の反応が少し遅れることがあります。これは液晶の性質によるもので、故障ではありません。
- 万が一、電源がつかない時や液晶の表示に不具合がある時は、本体裏側の「RESET」をクリップなどの細い針金で押してリセットしてください。
- 電池を誤って飲み込むと窒息や中毒を起こす可能性があります。万が一、飲み込んだ場合は直ちに医師にご相談ください。

保証内容

- 1.取扱説明書の注意に従った使用方法で保証期間内に故障した場合には、無償交換させていただきます。
(イ)無償交換を希望される場合には、お買い上げの販売店に製品と本書と、お買い上げが証明できる領収書やレシートを「お持込」のうえ、同一または同等品と交換いたします。
- 2.保証期間内でも次の場合には保証対象外にさせていただきます。
(イ)使用上の誤り及び不当な修理や改造による故障・損傷。
(ロ)お買い上げ後の輸送・落下などによる故障・損傷。
(ハ)火災・地震・水害・落雷その他天災地変・異常電圧・指定外の使用電源などによる故障・損傷。
(ニ)車両・船舶などに搭載された場合に生ずる故障・損傷。
(ホ)保証書(台紙裏面)のご提示がない場合。
(ヘ)保証書(台紙裏面)にお買い上げ年月日・お客様名・販売店名の記入のない場合、あるいは字句を書き替えられた場合。
- 3.保証書(台紙裏面)は日本国内においてのみ有効です。
- 4.保証書(台紙裏面)は再発行いたしませんので大切に保管してください。

※保証書(台紙裏面)は、保証書(台紙裏面)に明示した期間・条件のもとにおいて無償交換をお約束するものです。従って保証書(台紙裏面)によって、お客様の法律上の権利を制限するものではありません。保証期間経過後の交換についてご不明の場合には、お買い上げの販売店または、株式会社アスカのカスタマーサービスセンターにお問い合わせください。

保証とアフターサービス よくお読みください

ご不明な点などのご相談は、
まず、お買い上げの販売店へお申し付けください。

- 保証書 保証書は、「お買い上げ日・販売店名」等の記入をお確かめのうえ、販売店からお受け取りください。内容をよくお読みのうえ、大切に保存してください。
- 保証期間 「お買い上げの日から1年間です。」保証期間中でも、保証対象外になることがありますので保証書をよくお読みください。※本機を分解されますと、保証が無効になります。
- 保証期間中は 保証書の規定に従って交換させていただきます。
- 出張修理は行っておりません。
- お問い合わせは この製品についてのご意見・ご質問はカスタマーサービスセンターへお申し付けください。

操作キーの説明

操作キー	操作キーの名称	使い方
	小数桁指定スイッチ	小数部の桁数を指定する時に使用します。 F : 小数部の桁数が固定されません。「浮動」になります。 4-2 0 : 小数部の桁数をそれぞれの桁数に指定します。 A : 小数部の桁数を2桁に指定します。(アディングモード)加減算において自動的に小数点の位置を置数値の低位から2桁目に指定します。セントをドルに換算する際など100単位で繰り上がる計算に便利です。
	ラウンドスイッチ	小数桁指定スイッチで指定された小数部桁数の低位1桁目の処理方法を指定します。 ↑ : 切り上げ 5/4 : 四捨五入 ↓ : 切り捨て
	電源ON/クリアキー	電源を入れる時に押します。キーを押した時は、メモリーの内容を除くすべての内容をクリアします。置数した後に押した時は、置数した数値のみをクリアし、「0」を表示します。
	クリアエントリーキー	数字キーの押しまちがいを訂正するときに押します。
	マークアップキー	売価決定をする時に使用します。
	パーセントキー	割合、比率などのパーセント計算の時、四則計算キーと合わせて使用します。
	桁下げキー	置数の最後の数値を消したい時に押します。1回押す毎に1桁ずつ桁下げが行われます。
	メモリープラスキー	メモリーに加算します。
	メモリーマイナスキー	メモリーから減算します。
	メモリーリコール/クリアキー	メモリーの内容を呼び出します。2回続けて押せばメモリーの内容をクリアします。
	サインチェンジキー	表示数値の符号を反転させる時に押します。
	税込計算キー	税込計算をする時に使用します。税率を設定/変更する時に使用します。
	税抜計算キー	税抜計算をする時に使用します。入力された税率を確認する(呼び出す)時に使用します。
	税率キー	税率を設定/確認する(呼び出す)時に使用します。

オーバーフローについて

次のような場合、オーバーフロー(E)が表示され、その後の置数や演算が停止となります。「ON/C」キーを一回押して、オーバーフローを解除してからもう一度、置数や演算をおこなってください。

- 演算の結果の整数が12桁を超えた場合
 $12,345,678 \times 1,000,000 = 12,345,678,000,000$
E=12.3456780000
- 除数が0の除算を行った場合
 $1 \div 0 = 0$
E=0

操作例

●計算を始める前に、必ず「ON/C」キーを押して表示が「0」であることを確認してください。

●計算例はすべて 「5/4」「浮動小数点」に設定してあります。

計算例	操作	表示
基本計算 $120 - 38 + 19 = 101$ $1.4 \times 8 \div 2 = 5.6$ $6 \times (2 + 3) = 30$	$120 \text{[-]} 38 \text{[+]} 19 \text{[=]} 101$ $1.4 \text{[x]} 8 \text{[÷]} 2 \text{[=]} 5.6$ $2 \text{[+]} 3 \text{[x]} 6 \text{[=]} 30$	101 5.6 30
定数計算 $6 + 3 = 9$ $4 + 3 = 7$ $7 - 2 = 5$ $5 - 2 = 3$ $4 \times 7 = 28$ $4 \times 3 = 12$ $10 \div 5 = 2$ $15 \div 5 = 3$	$6 \text{[+]} 3 \text{[=]} 9$ $4 \text{[+]} 3 \text{[=]} 7$ $7 \text{[-]} 2 \text{[=]} 5$ $5 \text{[-]} 2 \text{[=]} 3$ $4 \text{[x]} 7 \text{[=]} 28$ $4 \text{[x]} 3 \text{[=]} 12$ $10 \text{[÷]} 5 \text{[=]} 2$ $15 \text{[÷]} 5 \text{[=]} 3$	9 7 5 3 28 12 2 3
メモリー計算 MEMORYが表示される時は、メモリー計算を始める前に「MRC」及び「ON/C」キーを押して、メモリーをクリアしてください。 $6 \times 3 = 18$ $-) 9 \div 3 = 3$ $+) 5 + 7 = 12$ 27	$6 \text{[x]} 3 \text{[M+]} 18$ $9 \text{[÷]} 3 \text{[M-]} 3$ $5 \text{[+]} 7 \text{[M+]} 12$ $\text{[MRC]} 27$	18 3 12 27
税計算 税率の設定(例:20%に設定) 確認 税込計算 (税抜表示額1,000円/ 税率20%の場合) 税込額=1,200円 →税額=200円 税抜計算 (税抜表示額2,400円/ 税率20%の場合) 税抜額=2,000円 →税額=400円	$20 \text{[税率]} \text{[税込]} 20$ $\text{[税率]} \text{[税抜]} 20$ $1,000 \text{[税込]} 1,200$ $\text{→} \text{[税込]} 200$ $2,400 \text{[税抜]} 2,000$ $\text{→} \text{[税抜]} 400$	20 20 1,200 200 2,000 400
パーセント計算 100の35%を計算する場合 25は100の何%かを計算する場合	$100 \text{[x]} 35 \text{[%]} 35$ $25 \text{[÷]} 100 \text{[%]} 25$	35 25
割増し計算 100の35%割増しを計算する場合 100の35%割引きを計算する場合	$100 \text{[+]} 35 \text{[%]} 135$ $100 \text{[-]} 35 \text{[%]} 65$	135 65
連続計算 $5 \times 2 = 10$ $\rightarrow 10 + 3 = 13$	$5 \text{[x]} 2 \text{[=]} 10$ $\text{→} \text{[+]} 3 \text{[=]} 13$	10 13
売価計算 仕入価格が1,000円の商品に、売価の20%利益を見込んだときの売価	$1000 \text{[÷]} 20 \text{[MU]} 1,250$	1,250

発売元 株式会社アスカ

カスタマーサービスセンター ☎050-3381-5100

受付時間:AM10:00~12:00/PM1:00~5:00
月曜日~金曜日(祝祭日・年末年始・夏季休暇期間を除く)

2022年5月 第1版